

*Beste lezer,*

*Met deze nieuwsbrief informeren wij u over actualiteiten en ontwikkelingen die voor u van belang kunnen zijn. Wilt u hierover meer informatie of wilt u een ander onderwerp bespreken, neem dan contact met ons op. Wij zijn u graag van dienst.*

*Veel leesplezier en goede zaken toegewenst!*

*Met ondernemende groet,*

*Wim ten Böhmer FB*

*Marco Franzen FB*

*Niek Reith AA*

VOOR DE ONDERNEMER EN DE BV

## Btw-tarief van 19% naar 21%

Het algemene btw-tarief wordt per 1 oktober 2012 verhoogd van 19% naar 21%. Bepalend voor het toepasselijke btw-tarief is het moment waarop de levering of dienst wordt verricht. Als een levering of dienst vóór 1 oktober 2012 wordt verricht, is het tarief van 19% van toepassing. Als het moment waarop de levering of dienst plaatsvindt verschilt van het moment van factureren, kunnen vragen ontstaan over het toepasselijke tarief. Dit wordt in de overgangsregeling behandeld.

### Overgangsregeling

De voorgestelde overgangsregeling ziet op levering en diensten die voor 1 oktober worden verricht, maar waarvoor de verschuldigdheid optreedt op of na 1 oktober 2012, bijvoorbeeld door facturering na 1 oktober. Daarnaast is er een overgangsmaatregel getroffen voor leveringen en diensten die op of na 1 oktober 2012 worden verricht, maar ter zake waarvan de verschuldigdheid van btw juist voor 1 oktober 2012 optreedt, bijvoorbeeld door facturering voor die datum. Tot slot is er een overgangsmaatregel voorgesteld ter zake van de (op)levering van onroerend goed waarbij de vergoeding in termijnen wordt betaald.

### Levering of dienst verricht voor 1 oktober 2012; verschuldigdheid/facturering op of na 1 oktober 2012

Voor leveringen en diensten die onderworpen zijn aan het normale btw-tarief en die worden verricht voor 1 oktober 2012, blijft het huidige algemene tarief van 19% gelden, zelfs indien de btw ter zake van die leveringen of diensten pas verschuldigd wordt op of na 1 oktober 2012. Dit betekent dat in de gevallen waarin de facturen worden uitgereikt op of na 1 oktober 2012 ter zake van



al verrichte leveringen en diensten, het huidige algemene tarief van 19% geldt.

### Levering of dienst verricht op of na 1 oktober 2012; verschuldigdheid/voortuitbetalingen voor 1 oktober 2012

De overgangsregeling voorziet er tevens in dat een correctie plaatsvindt in situaties dat de btw al voor 1 oktober 2012 verschuldigd wordt (voortuitbetalingen) ter zake van leveringen en diensten die op of na 1 oktober 2012 plaatsvinden. Er is dan sprake van voortuitbetalingen, waarbij het huidige tarief van 19% is gefactureerd. De correctie houdt in dat het verschil van 2% tussen het huidige algemene tarief en het nieuwe algemene tarief alsnog verschuldigd wordt op 1 oktober 2012. [Vervolg artikel op pagina 2]

[Vervolg artikel van pagina 1]

#### **Voorbeeld:**

Een leverancier reikt op 1 augustus 2012 een factuur uit ter zake van een vooruitbetaling voor goederen die op 1 december 2012 zullen worden geleverd. Op 1 augustus 2012 zal naar het huidige btw-tarief (19%) worden gefactureerd. Het tarief voor de daadwerkelijke levering op 1 december 2012 zal echter 21% bedragen. Op basis van de overgangsregeling zal dan ook het verschil van 2% alsnog op 1 oktober verschuldigd worden. De Nederlandse btw-regelgeving brengt mee dat de 2% btw kan worden nagefactureerd aan de afnemer

#### **Overgangsregeling voor (op)levering van onroerende zaken**

Voor onroerende zaken is een overgangsregeling opgenomen. De regeling ziet op koop-/aannemingsovereenkomsten die voor 1 oktober 2012 zijn gesloten voor bouwwerken die op die datum nog niet zijn (op)geleverd, voor zover de koop-/aannemingsovereenkomst erin voorziet dat de vergoeding in termijnen wordt betaald.

De regeling houdt in dat wanneer de ondernemer op of na 1 oktober 2012 een onroerende zaak (op)levert tegen een vergoeding welke in termijnen wordt betaald, het huidige algemene tarief van 19% kan worden toegepast ter zake van de termijnen die op grond van de koop-/aannemingsovereenkomst voor 1 oktober 2012 zijn vervallen. Het is

daarbij niet van belang wanneer die termijnen in feite worden voldaan. Indien de termijnen slechts aanleiding geven tot het berekenen van rente (er wordt dus uitstel van betaling verleend tot na 1 oktober 2012), blijft de overgangsregeling onverkort van toepassing.

#### **De ingebruikneming van nieuw gebouwde onroerende zaken (integratieheffing)**

Ook voor gevallen waarin de integratieheffing plaatsvindt, is een overgangsregeling getroffen. Deze regeling is bijvoorbeeld aan de orde wanneer de niet-afrekgerechtigde ondernemer (bijvoorbeeld een ziekenhuis of bank) op eigen grond een nieuw pand laat vervaardigen. In een dergelijk geval komt de btw op de betaalde termijnen voor aftrek in aanmerking, maar dient op het moment van btw-vrijgestelde ingebruikneming van het pand btw te worden afgedragen over de voortbrengingskosten (dit zijn in beginsel de bouwkosten plus de waarde van de grond). Indien de ingebruikneming na 1 oktober 2012 plaatsvindt, zal over de voortbrengingskosten 21% btw moeten worden afgedragen. De mogelijkheid bestaat echter dat (een deel van) de bouwtermijnen vervallen zijn voor 1 oktober 2012 en dus onderworpen waren aan het oude tarief van 19%. Over die termijnen zou dan bij ingebruikneming 21% btw moeten worden betaald. Goedgekeurd is dat de termijnen die voor 1 oktober 2012 in rekening zijn gebracht tegen het tarief van 19%, bij ingebruikneming op of na 1 oktober 2012 ook tegen 19% worden afgerekend. Dit geldt ook voor de eigen kosten van voor

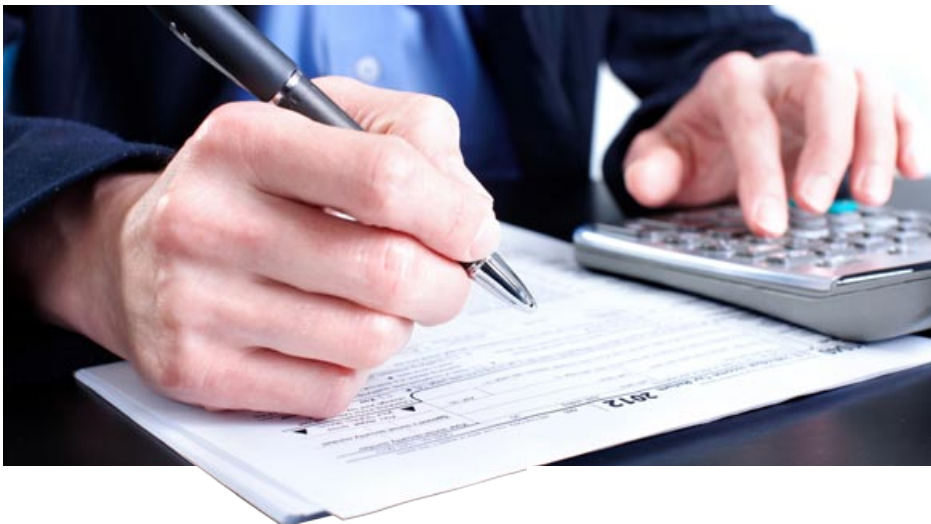
1 oktober 2012 van de ter beschikking gestelde zaken, waaronder de grond.

#### **Wat betekent de btw-verhoging voor u in de praktijk?**

In uw dagelijkse praktijk zult u nog geconfronteerd worden met de gevolgen van de tariefswijziging. Uw producten worden duurder en/of winstmarges worden lager, daarnaast spelen er een aantal praktische aspecten bij de invoering van de tariefsverhoging.

Wij geven u in overweging om alvast de nodige voorbereidingen te treffen. U kunt hierbij denken aan het volgende:

- Gehanteerde verkoopprijzen, berekent u de btw-verhoging door aan uw afnemers of verlaagt u de prijs ex-btw? Deze vraag is vooral van belang indien uw afnemers de btw niet kunnen aftrekken;
- Aanpassen bestaande overeenkomsten;
- Nagaan hoe vooruitbetalingen behandeld moeten worden;
- Nagaan in hoeverre het mogelijk is vast te stellen op welk moment een levering of dienst vanuit btw-perspectief wordt verricht en of dit moment eventueel naar voren valt te halen. Dit kan van belang zijn bij het bepalen van het toepasselijk tarief;
- Bij koop-/aannemingsovereenkomsten bijhouden welke termijn vervallen (en gefactureerd worden) voor 1 oktober 2012 en bij een verwachte integratieheffing ook de kosten van voor deze datum;
- Aanpassing van de factureringsprogramma's voorbereiden. Denk hierbij ook aan een juiste implementatie van de overgangsregeling;
- Bij het opstellen van credit facturen zal ook rekening gehouden moeten worden met de btw-verhoging. Als na 1 oktober 2012 een factuur wordt gecrediteerd, die betrekking heeft op een factuur van voor 1 oktober 2012, moet geen rekening gehouden worden met de tariefsverhoging;
- Indien u geen of beperkt aftrekkrecht van btw hebt, investeringen en kosten nog voor 1 oktober 2012 plannen. Daarnaast kritisch kijken naar facturen die na 1 oktober worden ontvangen, is het juiste btw-tarief gehanteerd. •





VOOR DE DGA

## Flex-bv biedt meer mogelijkheden

Per 1 oktober zullen er dankzij de “Wet vereenvoudiging en flexibilisering B.V.-recht” minder eisen gaan gelden bij de oprichting van een BV. Ook krijgt u meer vrijheid om uw BV naar eigen wensen in te richten. Heeft u al een BV dan krijgt u ook te maken met het nieuwe recht.

### Minder eisen bij oprichting

Het minimale startkapitaal van € 18.000 bij de oprichting van een BV is straks verleden tijd. Daarnaast worden de bankverklaring bij inbreng in geld en de accountantsverklaring bij inbreng in natura ook afgeschaft. Wel blijft het verplicht om bij inbreng in natura een beschrijving op te stellen van hetgeen u heeft ingebracht. Ook moet u nog steeds naar de notaris als u een BV wilt oprichten.

### Meer vrijheid bij oprichting

U krijgt meer vrijheid bij de inrichting van uw BV. Zo kunt u in de statuten meer rechten en plichten voor de aandeelhouders vastleggen. Aparte aandeelhoudersovereenkomsten zijn dan veel minder vaak nodig. Ook is het mogelijk om buiten de algemene vergadering van aandeelhouders om bepaalde besluiten te nemen. De BV kan zo sneller veranderingen doorvoeren. Een andere grote verandering is de mogelijkheid om stemrechtloze of winstrechtloze aandelen uit te geven.

### Let op!

*Weliswaar komt de accountantsverklaring bij oprichting te vervallen maar de verklaring kan nog steeds nuttig zijn. Bijvoorbeeld als u een externe financiering nodig heeft of in overleg met de Belastingdienst.*

### Heeft u al een BV?

U hoeft uw statuten niet aan te passen, maar als u wilt profiteren van de nieuwe mogelijkheden kan een statutenwijziging aantrekkelijk zijn.

### Extra crediteurenbescherming

Om schuldeisers van de BV voldoende te beschermen, wordt de aansprakelijkheid van het bestuur en de aandeelhouders vergroot. De BV mag geen dividend uitkeren als blijkt dat zij na de uitkering niet langer alle opeisbare schulden kan blijven betalen. Het bestuur moet goedkeuring verlenen aan de dividenduitkering. Er moet een uitkeringstoets worden uitgevoerd om te kunnen bepalen of de continuïteit van de BV door de dividenduitkering niet in gevaar komt. Deze uitkeringstoets geldt ook voor bestaande BV's. Bestuurders en aandeelhouders die onzorgvuldig hebben gehandeld, kunnen aansprakelijk worden gesteld. Om bestuurdersaansprakelijkheid te voorkomen of te beperken, is het belangrijk dat u zowel de goedkeuring als de toets en andere relevante gegevens goed bewaart. •

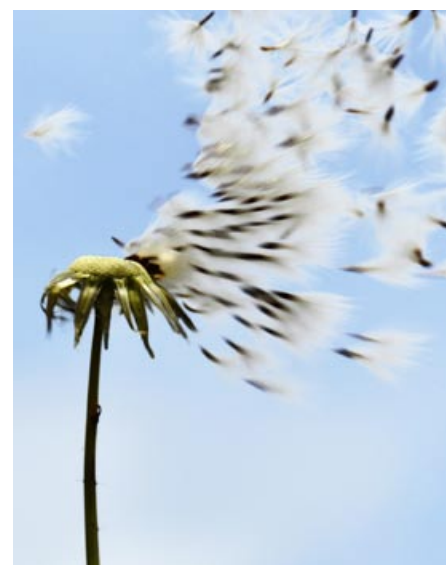
VOOR DE ZZP'ER

## Lastenverlichting voor zzp'ers

Minister Verhagen heeft een actieplan naar de Tweede Kamer gestuurd waarin het voorstel wordt gedaan om de administratieve lasten voor zzp'ers te verlagen.

### Minder administratieve lasten voor zzp'ers

“We gaan met de stofkam door moeilijke administratieve voorschriften en onnodige regels voor zzp'ers (zelfstandigen zonder personeel). Juist omdat zij al het werk zelf doen, hebben ze daar nog meer last van dan andere ondernemers”, aldus minister Verhagen. Het kabinet wil bijvoorbeeld het digitaal aanvragen van de VAR makkelijker maken en het aantal CBS-enquêtes verminderen. Daarnaast wordt de rittenadministratie voor bestelauto's die alleen zakelijk worden gebruikt en de heffing voor de Kamers van Koophandel afgeschaft. Hoe groot de besparing exact is, zal afhangen van de manier waarop de maatregelen worden uitgevoerd. Het kabinet streeft naar een verlaging van de administratieve lasten voor zzp'ers van tussen de € 16 miljoen en € 40 miljoen. •





VOOR DE ONDERNEMER

## Belastingen verrekenen met een standaardformulier

Door middel van een standaardformulier is het nu mogelijk de btw en de loonheffingen met elkaar te verrekenen.

### Verzoek Loonheffingen Verrekening met teruggaaf btw

Als u een teruggaaf van uw btw wilt verrekenen met een aangifte loonheffingen kunt u nu het formulier "Verzoek Loonheffingen Verrekening met teruggaaf btw" hiervoor gebruiken. Dit kan echter alleen als u aan de volgende voorwaarden voldoet:

- U moet de aangifte loonheffingen waarmee u de teruggaaf btw wilt verrekenen, op tijd hebben gedaan.
- De aangiftetijdvakken van uw aangifte loonheffingen en de btw-aangifte, waarvoor u de teruggaaf wilt, moeten in dezelfde maand eindigen.
- Eindigt het tijdvak van de btw-aangifte

op 31 december, dan mag u deze ook nog verrekenen met de 12<sup>e</sup> vierweken aangifte loonheffingen.

- U mag geen andere openstaande belastingschulden hebben.

Let er wel op dat u het verzoek om verrekening uiterlijk op de uiterste aangiftedatum van de aangifte loonheffingen heeft ingediend!

#### *Let op!*

*Het is mogelijk om de loonheffingen en btw met elkaar te verrekenen als u wat moet betalen aan de Belastingdienst en daarnaast van hen wat terugkrijgt. Hiervoor moest u eerst een brief met een verzoek om verrekening naar de inspecteur sturen maar nu heeft de Belastingdienst hiervoor een standaardformulier gemaakt. •*

VOOR DE PARTICULIER

## Hypotheek-renteaf trek en huur- verhoging

In het zogenoemde Lenteakkoord is opgenomen dat de hypotheek-renteaf trek voor nieuwe hypotheke enkel zal gelden als er gedurende de looptijd volledig en ten minste annuïtair wordt afgelost. Dat betekent dat elke maand een (vast) bedrag betaald moet worden, bestaand uit rente en aflossing.

De beperking van de hypotheek-renteaf trek is niet in de "Wet uitwerking fiscale maatregelen Begrotingsakkoord 2013" opgenomen, maar zal worden uitgewerkt in een apart wetsvoorstel bij het pakket Belastingplan 2013.

Bij de Tweede Kamer is inmiddels een wetsvoorstel in behandeling waarmee wordt voorzien in de mogelijkheid voor verhuurders om de huren voor mensen met een (gezamenlijk) inkomen tussen de € 33.000 en € 43.000 volgend jaar 1% boven de inflatie te laten stijgen. •

*Reith Ten Böhmer*

*Accountants en Belastingadviseurs*

Buskesdries 13b  
6673 DP Andelst  
Postbus 85  
6670 AB Zetten  
T 0488 - 47 33 47  
F 0488 - 47 33 48  
E info@rentb.nl  
I www.rentb.nl